

Зип Общепит

vsezip.ru

+7(812)987-08-81

# Programmatore Bootloader



**INDICE**

+7(812)987-08-81

1. PREFERENZE .....	3
2. REVISIONI .....	3
3. INTRODUZIONE .....	3
3.1 Ambito di applicazione .....	3
3.2 Descrizione generale .....	3
4. SPECIFICHE TECNICHE .....	4
4.1 Specifiche elettriche .....	4
4.2 Specifiche ambientali .....	4
4.3 Specifiche meccaniche .....	4
4.4 Accessori .....	4
5. Gestione del BootLoader.....	5
5.1 Software di gestione del BootLoader .....	5
5.2 Avvio .....	5
5.3 Visualizzazione del contenuto della memoria del BootLoader ....	5
5.4 Caricamento di un nuovo file .....	6
5.5 Cancellazione di un file .....	6
6. Caricamento di un file nella scheda .....	7

## 1. PREFERENZE

versione	data	codice progetto	redatto da
1.0	03.07.2007	Boot Loader	Alberto Ferrario

## 2. REVISIONI

versione	data	revisione precedente	descrizione modifiche	redatto da

## 3. INTRODUZIONE

### 3.1 Ambito di applicazione

Il dispositivo **BootLoader** consente di effettuare il caricamento e, conseguentemente, l'aggiornamento del firmware di una scheda provvista di microprocessore ATMEL "flash" senza la necessità di disporre di un personal computer.

### 3.2 Descrizione generale

Il **BootLoader** è in grado di memorizzare indefinitamente fino a 8 differenti software realizzati per essere definitivamente installati in schede elettroniche che supportano tale prestazione.

Dotato di interfaccia USB è connesso a un personal computer da cui è effettuato il trasferimento del software utilizzando un programma dedicato.



Microinterruttori per la selezione del software da installare nella scheda

fig. 2

## 4. SPECIFICHE TECNICHE

### 4.1 Specifiche elettriche

#### Alimentazione

Tensione di alimentazione	da scheda o da connessione USB
Consumo	30mA

#### Conessioni

Verso personal computer	connettore tipo USB
Seriale standard Micronova	TTL

### 4.2 Specifiche ambientali

Temperatura ambiente operativa	da 0°C a +50°C
Temperatura di immagazzinamento	da -10°C a +50°C
Umidità relativa massima (senza condensa)	95%

### 4.3 Specifiche meccaniche

Dimensioni (LxPxH) (*)	(45 x 140 x 20) mm
Peso	100 g circa
Posizione di montaggio	qualsiasi
Grado di protezione in versione con contenitore ABS	IP 21

### 4.4 Accessori in dotazione

Cavo seriale di connessione a 3 fili.

## 5. Gestione del BootLoader

N.B. in tutte le operazioni di gestione del **BootLoader** la posizione dei microinterruttori di cui alla *figura 1* è totalmente indifferente.

### 5.1 Software di gestione del BootLoader

Tutte le operazioni di caricamento dei software, di visualizzazione e cancellazione avvengono esclusivamente con l'impiego del software **Gestione BootLoader**, scaricabile dal sito internet [www.micronovasrl.com](http://www.micronovasrl.com).

Dopo aver effettuato l'installazione è possibile connettere il **BootLoader** attraverso una porta USB libera. Il sistema operativo dovrà riconoscere l'avvenuta connessione provvedendo eventualmente al completamento dell'installazione dei driver.

### 5.2 Avvio

Dopo aver avviato il programma, si presenta come da figura a lato.

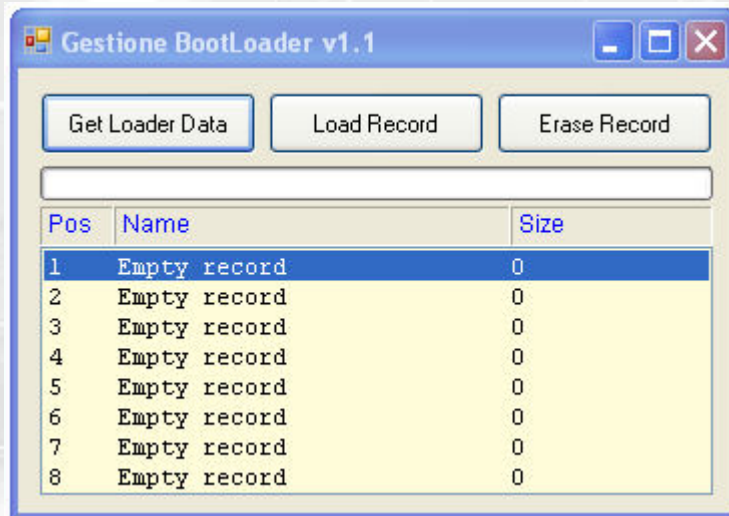


fig. 2

### 5.3 Visualizzazione del contenuto della memoria del BootLoader

È possibile visualizzare il contenuto degli 8 registri di memoria selezionando il tasto "Get Loader Data". Vedi *figura 3*.

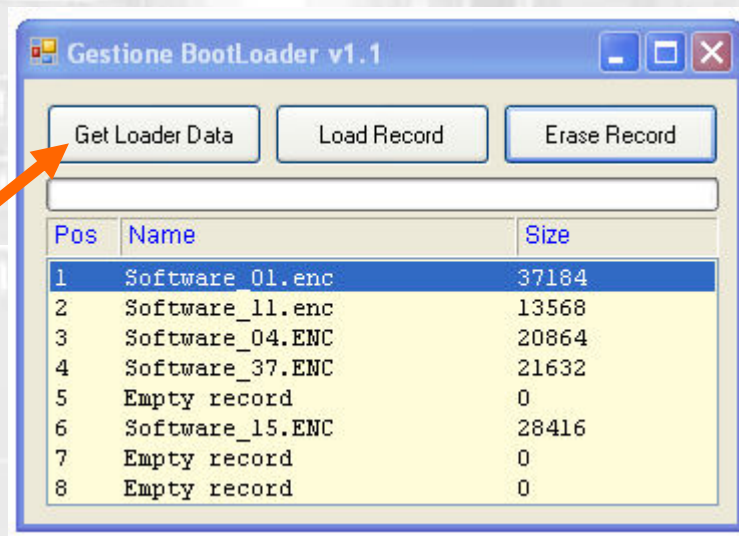


fig. 3

#### 5.4 Caricamento di un nuovo file

Per caricare un nuovo file è sufficiente selezionare il tasto "Load Record" e poi, nella finestra di selezione, individuare il file da inserire nel **BootLoader**.

Vedi *figura 4*.

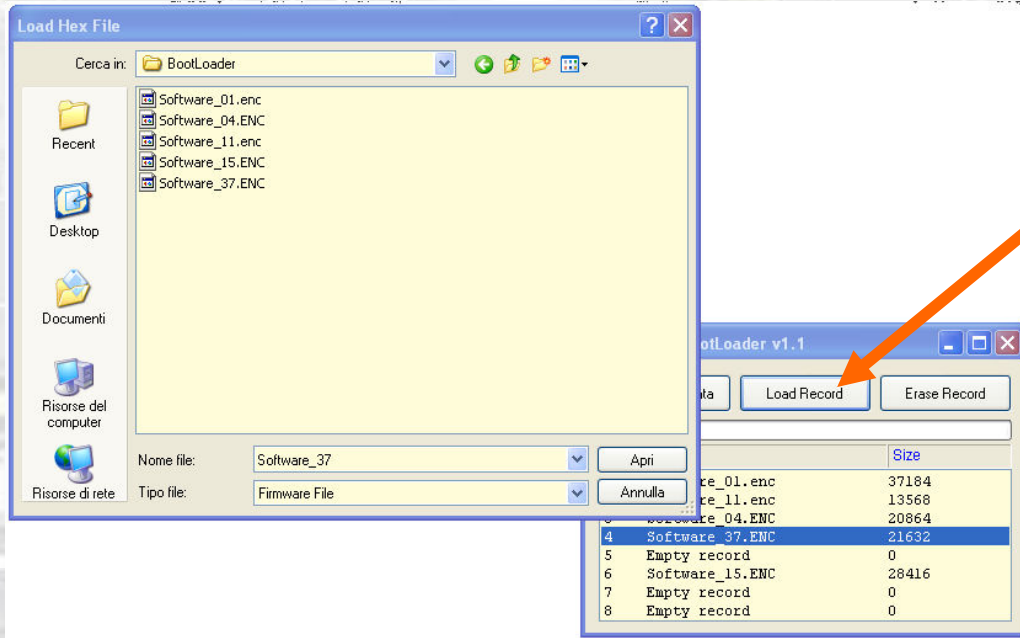


fig. 4

#### 5.5 Cancellazione di un file

È possibile cancellare uno qualsiasi dei registri evidenziando le riga corrispondente e successivamente selezionando il tasto "Erase record". vedi *figura 5*.

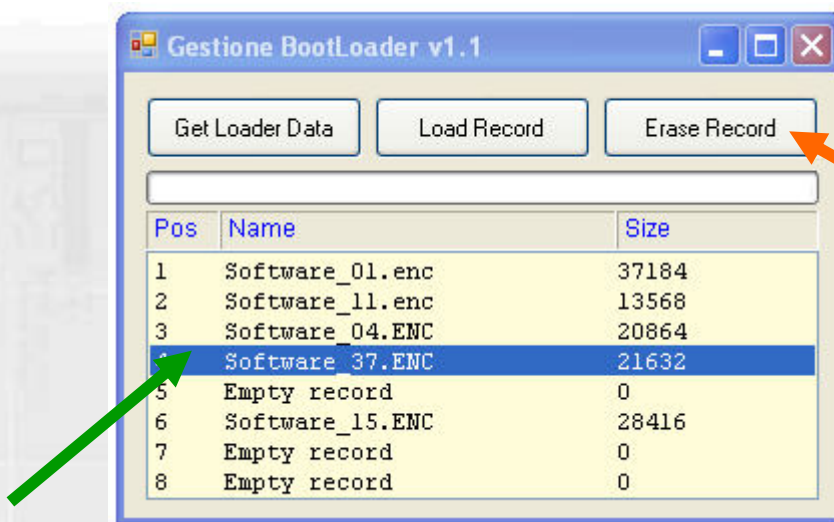




fig. 5

## 6. Caricamento di un file nella scheda

Le seguenti operazioni devono essere eseguite senza connessione USB.

Selezionare attraverso i microinterruttori di cui *figura 1* il software che si intende installare nella scheda.

- a. Mantenere la scheda disalimentata.
- b. Connettere il **BootLoader** alla scheda utilizzando esclusivamente il cavetto seriale in dotazione.
- c. Alimentare la scheda e osservare che il **LED giallo**  lampeggia mentre il **LED rosso**  rimane spento.

L'accensione del **LED rosso** informa che il trasferimento del file da **BootLoader** a scheda non è andato a buon fine.

Ripetere l'operazione ed eventualmente consultare *Micronova*.

Micronova

Зип Общежит  
BootLoader

data 03/07/2007

pag. 8 di 8

vsezip.ru

+7(812)987-08-81

Tel.: +39 049 89 31 563  
Fax: +39 049 89 32 442  
e-mail: [info@micronovasrl.com](mailto:info@micronovasrl.com)  
internet: [www.micronovasrl.com](http://www.micronovasrl.com)

**Micronova S.r.l.**

Via A. Niedda, 3  
35010 Vigonza (PD) - Italy

nomefile: MAN\_BootLoader\_10